

## Informationen zu Fassadenbegrünungen im öffentlichen Straßenraum

### Arten von Fassadenbegrünungen:

- Wandgebundene Systeme: Entweder in Geotextilen (s.u.) oder in einem Regalsystem können Pflanzen vertikal an Wänden angebracht werden.



#### **Vliestasche:**

Die substratgefüllte Tasche hat ein integriertes Bewässerungssystem. Die Stauden, Gräser oder Moose benötigen keine Bodenverankerung, da sie ihre Nährstoffe aus dem Substrat beziehen. Für Neubauten geeignet.

Kosten: 400 € pro m<sup>2</sup>

- Vorteile: keine händische Bewässerung nötig; an Obergeschossen anbringbar, falls im EG kein Platz ist
- Nachteile: hohe Kosten, Installation und Wartung des Bewässerungssystems

- Bodengebundene Systeme: Hier sind die Pflanzen im Boden oder in Kübeln verankert.



#### **Selbstklimmer:**

Pflanzen wie Wilder Wein oder die Kletterhortensie bilden Haftwurzeln an Oberflächen, um in die Höhe zu klettern.

Kosten: 10-50€ pro m<sup>2</sup>

- Vorteile: geringe Kosten, geringer Schnittaufwand
- Nachteile: bei nicht intakten Gebäudehüllen können Schäden entstehen



#### **Kletterpflanzen mit Rankhilfen:**

Diese Pflanzen brauchen ein Seil oder ein Gitter, um genügend Halt zu bekommen. Die Rankhilfen sollten in der Hauswand montiert sein. Beispielhaft können hier Clematis oder Kletterrosen eingesetzt werden.

Kosten: 100-250€ pro m<sup>2</sup>

- Vorteile: keine Schäden an der Hauswand
- Nachteile: Installation und Kosten der Rankhilfe

- Indirekte Fassadenbegrünung
  - Stauden/ Bäume vor das Haus pflanzen
  - Hängende Pflanzen (Blumenkästen)

Mehr Hinweise hierzu in der Pflanzenliste

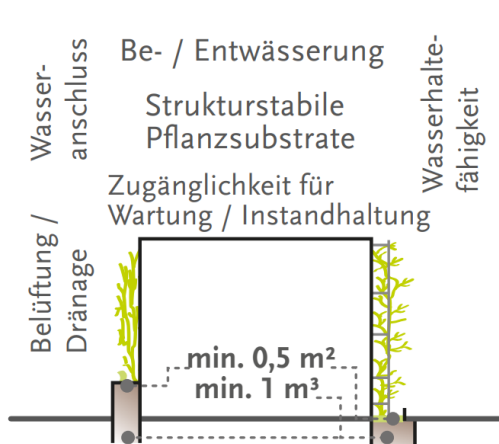
**Zu bedenken:**



**Brandschutz / Sicherheit**  
 Typisches Hemmnis:  
 Anforderung an Brandschutz unterschätzt



**Kriterien Pflanzenauswahl**  
 Typisches Hemmnis:  
 Pflanze passt nicht zum Standort



**Boden und Wasser**  
 Typisches Hemmnis:  
 Anforderung an Boden unterschätzt



**Pflanzen und Ranksysteme**  
 Typisches Hemmnis:  
 Ranksystem passt nicht zum Kletterverhalten der Pflanze

## Sie interessieren sich für eine Fassadenbegrünung? - Das haben Sie zu beachten:

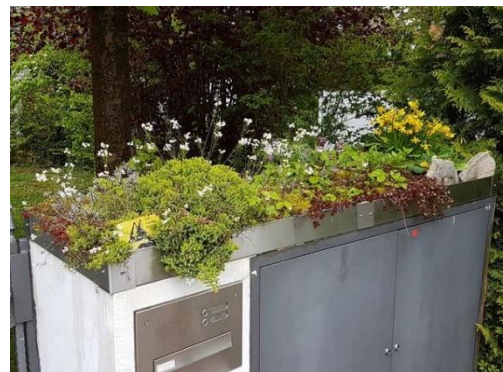
1. Ihr Vorhaben muss dem Innenstadtkoordinator mitgeteilt werden.  
[Innenstadtkoordinator.zw@stadtberatung.info](mailto:Innenstadtkoordinator.zw@stadtberatung.info) oder 06332 4783897

Daraufhin werden folgende Punkte für Sie abgeklärt:

- a. Brandschutz: Die Handlungsempfehlungen des Deutschen Feuerwehrverbands für Fassadenbegrünungen sind einzuhalten. Sie werden für Ihre Immobilie von der Stabsstelle Brand- und Katastrophenschutz geprüft.
  - b. Denkmalschutz: Besteht bei Ihrem Gebäude Denkmalschutz, kann ggf. eine Genehmigung erteilt werden.
2. Folgendes ist von Ihnen vor der Umsetzung zu erledigen:
    - a. Eigentumsrechte klären: Wenn in die bauliche Substanz eingegriffen wird, muss der Eigentümer dem Vorhaben zustimmen.
    - b. Genehmigung beim Ordnungsamt einholen, falls die Fassade nicht in der Fußgängerzone liegt: <https://www.zweibruecken.de/de/verwaltung/formularservice/32-strassenverkehr-ausnahmegenehmigung-nutzung-oeffentliche-verkehrsflaeche.pdf?cid=ca>
    - c. Antrag auf Förderung stellen (nicht verpflichtend): Der Fördertopf wird mit Spenden von Unternehmen oder Organisationen gespeist.
      - Adressat: Harald Ehrmann, [harald.ehrmann@zweibruecken.de](mailto:harald.ehrmann@zweibruecken.de)
  3. Nachstehendes ist von Ihnen bei der Anbringung von Fassadenbegrünung einzuhalten:
    - a. Pflege: Bewässerung und Schnitt müssen gemäß der Handlungsempfehlung regelmäßig durchgeführt werden.  
<https://www.agbf.de/downloads-fachausschuss-vorbeugender-brand-und-gefahrenschutz/category/28-fa-vbg-oeffentlich-empfehlungen?download=335:2020-03-fachempfehlung-fassadenbegruenung>  
Zu jeder Zeit ist die Verkehrssicherheit zu gewährleisten (Laub, herabfallende Äste, etc.). Bei Unterlassung der Pflege können u.a. Geldstrafen für den Eigentümer anfallen.
    - b. Übernahme aller Kosten: Mieter und Vermieter können ggf. eine Abmachung treffen; Fördermöglichkeiten beachten!

## Weitere Hinweise:

- Fassadenbegrünungen, die im Boden verankert werden, sind ausgeschlossen. Es können jedoch Pflanzkübel an die Hauswand gestellt oder wandgebundene Systeme verwendet werden. Die Kübel sollten nicht überdimensioniert ausfallen.
- Es gibt keine Vorschriften zur Gestaltung, aber im Sinne der Nachhaltigkeit sollten nur heimische Pflanzen aus der Pflanzenliste verwendet werden:  
<https://www.zweibruecken.de/de/leben-in-zweibruecken/mitte-zweibruecken/isek/gruene-nebenstrassen-parkplaetze-und-innenhoefe/pflanzenliste.pdf?cid=1hlj>  
Die Liste enthält Hinweise zu Rankhilfen, Beschattung und Wuchsstärke.
- Bei Vorhaben auf privaten Grundstücken ist die Wahl des Systems frei. Jedoch sind immer noch brand- und denkmalschutztechnische Anforderungen zu beachten.
- Zäune, Mauern oder auch Mülltonnenunterstände können begrünt werden.



#### Weitere Fördermöglichkeiten:

BAFA - Bundesförderung für effiziente Gebäude - Einzelmaßnahmen an der Gebäudehülle (BEG EM) (Zuschuss)

BAFA - Bundesförderung für effiziente Gebäude - Einzelmaßnahmen an der Gebäudehülle, Nichtwohngebäude (BEG NWG) (Zuschuss)

BAFA - Bundesförderung für effiziente Gebäude - Fachplanung und Baubegleitung (BEG EM) (Zuschuss)

BAFA - Bundesförderung für effiziente Gebäude - Fachplanung und Baubegleitung, Nichtwohngebäude (BEG NWG) (Zuschuss)

KfW - Bundesförderung für effiziente Gebäude, Wohngebäude Effizienzhaus – Kredit (261) (Förderkredit)

KfW - KfW-Umweltprogramm (Nr. 240, 241) (Förderkredit)

KfW - BMU-Umweltinnovationsprogramm (Nr. 230) (Förderkredit/Zuschuss)

Stiftung Umwelt und Natur

Stiftung PSD L(i)ebensWert (in Kombination mit sozialen Projekten)

#### Bildquellen:

[gartenakzente\\_maerz19.pdf \(gartenakzente-muelltonnenboxen.de\)](#)

[Begrüntes Bauen für Zürich | Espazium](#)

[baumschule-horstmann.de/presse/fassadenbegruenung](#)

[Schritt 1: Pflanztrog für bodengebundene Fassadenbegrünungen \(umweltberatung.at\)](#)

[Gebäudebegrünung - Vom Überblick zum ersten Schritt \(rlp.de\)](#)